

88 PANAROCK

2x компонентное акрило-уретановое покрытие

- Превосходный внешний вид
- Быстрая сушка
- Долговечность
- Отличные эксплуатационные характеристики



ROCK PAINT



СОДЕРЖАНИЕ

• Особенности	3
• Руководство по использованию	4
• Подготовка поверхности к покраске	7
• Покраска	9
• Матирование	11
• PANAROCK HF	12
• PANAROCK HF. Покраска.	14
• Меры Предосторожности	15
• Список продукции	16

88 PANAROCK

2х компонентное акрило-уретановое покрытие

Специально разработанная для удовлетворения требований сегодняшнего рынка, краска PANAROCK фирмы ROCK PAINT являет собой наивысшее качество отделочного покрытия, отличные рабочие характеристики и долговечность 2-х компонентного акрило-уретанового покрытия.



1. Эксплуатационные характеристики.

- Краска PANAROCK обладает отличной адгезией. Кроме того, краска обладает хорошими антистатическими характеристиками, что уменьшает вероятность образования «напыла» при покраске переходом на стыках со старой краской.
- Поскольку используемый разбавитель довольно мягкий, он оказывает минимальное воздействие на грунт и старую краску.
- Хорошая укрывистость, поэтому покраска требует нанесения небольшого количества слоев.

2. Супербыстрая сушка.

- Эмаль быстро затвердевает и сохнет до того уровня, когда поверхности можно касаться. Благодаря этому, можно раньше наносить следующий слой краски, что значительно сокращает общее время ремонта.

3. Долговечность

- Краска PANAROCK представляет собой стабильное уретановое соединение, что обеспечивает такую же защиту от внешней среды и растворителей (в т.ч. бензина), как и покрытие на новых машинах (покрашенных на заводах изготовителях).
- Поскольку - это 2х-компонентная краска, требующая добавления в нее отвердителя, не происходит отслаивание промежуточных слоев краски и «подъем» свеженанесенной краски. Кроме того, можно не опасаться образования пузырения, т.к. краска обладает высоким водоотталкивающим свойством.

4. Превосходный внешний вид.

- Эмали PANAROCK отличаются отличным блеском и выглядят дорогими.

РУКОВОДСТВО ПО ИСПОЛЬЗОВАНИЮ

①

1. Смешивание с отвердителем

Используйте отвердитель 088-1120.

краска	10	:	1	отвердитель
--------	----	---	---	-------------

- Краска PANAROCK 2х компонентная, поэтому очень важно тщательно взвешивать и аккуратно смешивать ее с отвердителем.
- Избыток отвердителя увеличит время сушки, в то время как его недостаток ухудшит качество покраски.

2. Выбор разбавителя

1. Для покраски небольшого участка (пятна)

ТИП РАЗБАВИТЕЛЯ	Температура внешней среды °(C)						
	5	10	15	20	25	30	35
016-0771 (зима)	■						
016-0773 (стандарт)		■					
016-0775 (лето)			■				

2. Полный или панельный ремонт

ТИП РАЗБАВИТЕЛЯ	Температура внешней среды °(C)						
	5	10	15	20	25	30	35
016-0771 (зима)	■						
016-0773 (стандарт)	■						
016-0775 (лето)			■				

- Используйте, пожалуйста, специально разработанный разбавитель PRO TOUCH или другой, рекомендованный производителем.
- Используйте комбинацию разбавителей, если для данной температуры указано более одного типа разбавителя.
- Выбор оптимального разбавителя зависит от различных условий, таких как температура, скорость ветра и т.д. Приведенные в таблицах данные используйте только как рекомендации.
- Чтобы замедлить испарение, добавляйте замедлитель 016-0887 PANAROCK Retarder 10% от массы разбавителя.

РУКОВОДСТВО ПО ИСПОЛЬЗОВАНИЮ

②

3. Стандартные меры смешивания (по массе)

В указанных ниже мерах смешивания краска + отвердитель вместе составляют 100 частей.



- Смешивайте по массе, а не по объему. Разбавитель имеет малую плотность, поэтому может иметь место его недолив, что приведет к ухудшению качества покраски.
- Когда требуется усилить блеск ремонтируемой поверхности, немного увеличьте количество разбавителя. Также добавляйте немного разбавителя, когда заканчиваете покраску, благодаря этому краска будет сохнуть быстрее и переход между старой и новой краской будет более плавным.

4. Хранение



- Жизнеспособность краски, смешанной с разбавителем и отвердителем, зависит от ее температуры и от цвета самой краски, поэтому приведенные выше данные следует понимать приблизительно.
- Старайтесь употребить ее до того, как выйдет срок ее хранения. При наступлении критического срока, краска теряет свои свойства, даже если она не подсохла и ее вязкость не увеличилась. Такой краской красить уже не следует.

5. Время сушки.

	комн. темпер. 10°C	комн. темпер. 20°C	комн. темпер. 30°C	термо-сушка 60°C
Готова «на отлип»	8 мин.	4 мин.	3 мин.	~
Готовность к шлифованию	40 мин.	20 мин.	15 мин.	20 мин.
Готовность к оклеиванию скотчем	20 час.	12 час.	6 час.	20 мин.
Готовность к полировке	6 час.	3 часа	2 часа	20 мин.
Стойкость к воздействию внешней среды	20 час.	12 час.	8 час.	20 мин.
Стойкость к воздействию растворителей (в т.ч. бензина)	36 час	24 час.	20 час.	30 мин.
Полное отверждение	72 часа	48 час.	40 час.	50 мин.

- Время сушки может варьироваться в зависимости от таких факторов, как тип старой краски, тип наносимой краски, температура, скорость ветра, тип разбавителя и т.п. Используйте приведенную выше таблицу, как приблизительную.

6. Характеристика готового покрытия

Тестируемое свойство		Белый	Метод тестирования
Твердость		+	Mitsubishi UNI
Блеск		92	Зеркальное отражение 60°C
Адгезия		100/100	С помощью перфорированной целлофановой пленки (2 мм)
Сопротивл-е воде	Образование пузырей	Отлично	40Сх 10 дней
	Вторичная адгезия	100/100	
Сопротивление растворителям (в т.ч. бензину)		Отлично	20С x 1 час
Сопротивл-е воздействию химическим соединениям	Кислоте	Отлично	10% раствор серной кислоты 55С x 4 часа
	Щелочи	Отлично	4% раствор каустической соды 55С x 4 часа
Усиление разрушения при воздействии внешней среды		Нет	Счетчик солнечной погоды 1 200 часов
Состояние тест-пластин		Толщина слоя: 60 мкм Время сушки 20С x 7 дней	Предварительно химически обработанный металл (толщина - 0,8 мм) полированный с помощью абразивной бумаги Р600. Меламиновое алкидное термореактивное покрытие (краска, лак).

ПОДГОТОВКА ПОВЕРХНОСТИ К ПОКРАСКЕ

①

Подготовка поверхности к покраске в кузовном ремонте играет важнейшую роль для достижения хорошего результата.

Система НВ с использованием грунта НВ Primer Surfacer очень эффективна для достижения высокого качества.

Эта система эффективна вообще и является оптимальной для краски PANAROCK.

(Для более подробной информации обратитесь к индивидуальным каталогам по данной продукции.)



1. Зачистка старой краски

Чтобы удалить старую краску с поврежденных участков, используйте шлифмашинку с бумагой P40.

2. Обезжиривание

Тщательно обезжиривайте поверхность.

3. Нанесение шпатлевки

С помощью шпателя нанесите несколько слоев шпатлевки ROCK BANKIN PUTTY, ROCK LIGHTWEIGHT BODY FILLER или ROCK POLYPUTTY.

4. Зачистка

- ① Грубая зачистка с использованием P80. Затем бумагой P120-240.
- ② С помощью бумаги P240 зачистить зашпатлеванную поверхность и старую краску вокруг обработанной поверхности, куда будет наноситься грунт. Зачистите так, чтобы края получились максимально плавные.

5. Удаление пыли, обезжиривание и маскирование

Воздухом удалите пыль, обезжирьте и накройте участки, не подлежащие покраске.

6. Нанесение грунта

Выбирайте грунт в зависимости от поверхности, на которую он будет наноситься.

ПОДГОТОВКА ПОВЕРХНОСТИ К ПОКРАСКЕ

②

Компонент	Полный, панельный ремонт			Небольшой участок (пятно)
	088	079-0109	029	
Грунт	HB Primer Surfacer	Quick Primer Surfacer	Lacquer Primer Surfacer	Lacquer Primer Surfacer
Отвердитель	088-0130	079-0140		
Грунт: отвердитель	5 : 1	10 : 1		
Разбавитель	PANAROCK Thinner	ROCKACE Thinner	Lacquer Thinner	Lacquer Thinner
Грунт с отвердителем: разбавитель	100 : 10~20	100 : 50~60	100 : 60~80	100 : 60~80
Кол-во слоев	2~4	2~3	2~3	2~3
Время сушки	2 часа	2 часа	1 часа	1 часа

- Также для полного и панельного ремонта можно использовать 073-0107 HIROCK Primer Surfacer, 079 HB Primer Surfacer.

7. Шпатлевание при мелком ремонте

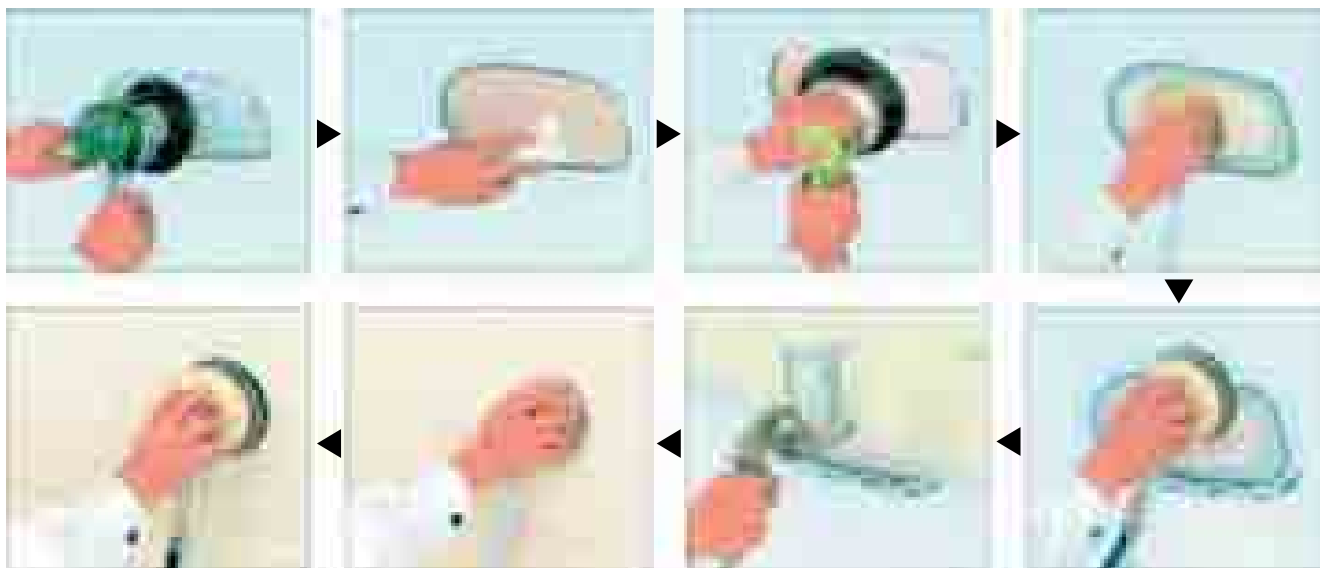
Если необходимо, нанесите шпатлевку ROCK GLAZING PUTTY (029-0113) или ROCK LAQUER PUTTY на поврежденные участки.

8. Шлифование

Для сухого шлифования используйте бумагу P320-400 (для темных красок используйте P600 или мельче), для мокрого P400-P600 (для темных красок P800 или мельче). Зачистите загрунтованную, зашпатлеванную поверхность и старую краску.

9. Подготовка поверхности к покраске

Воздухом удалите пыль и обезжирьте поверхность.



ПОКРАСКА

1

1. Мелкий ремонт

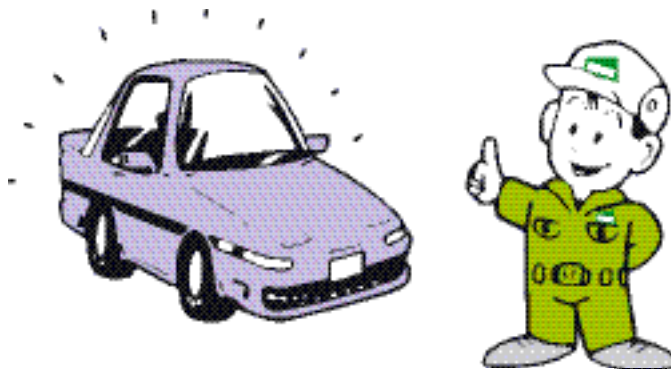
Шаг	Соотношение при смешивании	Расстояние от пульверизатора до поверхности (см)	Давление (кг/см ²)	Кол-во слоев	Примечания
1	Краск : 100 Отверд-ль: 10 Разбав-ль: 40~60 } (А)	15~20	1,5~2,5	1	<ul style="list-style-type: none"> Нанесите равномерно на поверхность. Следите, чтобы не появились воздушные пузыри. Нанесите тонкий слой на загрунтованные участки.
2				2~3	<ul style="list-style-type: none"> Для краски с плохой укрывистостью, наносите больше слоев краски, давая каждому слою время подсохнуть.
3	(А) 100 } (В) Разб-тель: 10~20			1~2	<ul style="list-style-type: none"> Нанесите, обращая особое внимание на равномерность нанесения.
4				1~2	<ul style="list-style-type: none"> Тонким слоем нанесите на края покрашенного участка, это немного "рассеет" краску в месте стыка и подравняет поверхность краски в этом месте.
5	Сушка 3~4 часа при t=20С или 20 мин. при 60С.				
6	Полируйте по мокрому абразивной бумагой Р1200~1500 участки, где покрытие получилось шероховатым или где к поверхности прилипла пыль. В зависимости от состояния поверхности, полируйте ее политурой средней, мелкой, супермелкой в указанном порядке.				

Диаметр сопла пульверизатора должен быть 1,2~1,4 мм

2. Полный ремонт

Шаг	Соотношение при смешивании	Расстояние от пульверизатора до поверхности (см)	Давление (кг/см ²)	Кол-во слоев	Примечания
1	Краска: 100 Отверд-ль: 10 Разбав-ль: 40~60	15~20	2,5~3,5	1	Нанесите равномерно на поверхность. Следите, чтобы не появились воздушные пузыри. Нанесите тонкий слой на загрунтованные участки.
2				2	Красьте так, чтобы краска полностью укрывала
3				1	Нанесите, обращая особое внимание на равномерность нанесения.
4	Сушка 12 часов при t=20С или 20 мин. при 60С.				

Диаметр сопла пульверизатора должен быть 1,4~1,5 мм.



5. Замечания по покраске

① Смешивание с разбавителем

- Чтобы достичь блеска при полном панельном ремонте, используйте более медленный разбавитель, добавляя его понемногу. Для мелкого ремонта используйте быстрый разбавитель, добавляя его в большем количестве и обязательно давайте каждому слою подсохнуть в течение 4-5 мин.

② Нанесение легкого (начального) слоя

- Равномерно наносите тонкие слои краски, избегая образования воздушных пузырьков. Мелкие пузырьки можно удалить, слегка задув их. Чтобы исправить крупные, необходимо покрасить это место после зачистки.
- Перед покраской на участок поверхности, покрытый грунтом, следует нанести на один легкий слой краски больше, чем на другие участки.
- При мелком ремонте, будьте осторожны, чтобы не испачкать свежей краской другие участки поверхности.

③ Покраска

- Для краски с плохой укрывающей способностью, избегайте наносить толстые слои. Вместо этого нанесите несколько тонких, давая каждому слою подсохнуть 4-5 мин.
- Между наносимыми слоями, зачищайте поверхность абразивной бумагой P800 (в случае необходимости) или мельче.

④ Окончательный слой

- При работе с красками более равномерное нанесение верхнего слоя можно достичь, добавив в краску еще 5-10% разбавителя (в зависимости от состояния покрытия). Кроме того, добавив в краску 20-30% лака, можно добиться большего блеска. (В этом случае, внимательно следите за влажностью.)
- Мелкий ремонт: обращайтесь внимание, как нанесен верхний слой покрытия на неповрежденных участках и делайте также на ремонтируемом участке.

⑤ Покраска «переходом»

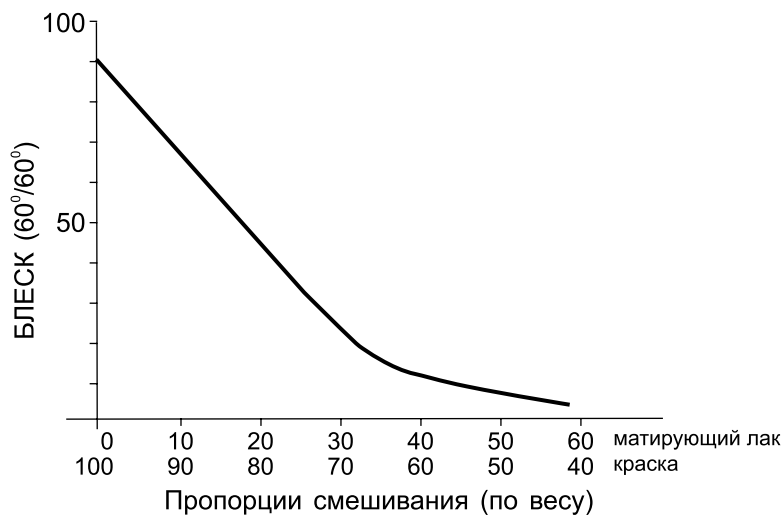
- Места стыков неповрежденной панели с ремонтируемой и при мелком ремонте красьте переходом с использованием блендера, чтобы сгладить переход.
- Наносите краску в несколько тонких слоев, а не одним толстым, давая каждому слою подсохнуть в течение 4-5 мин.

МАТИРОВАНИЕ

088-0095

Изменение блеска при добавлении продукта 088-0095

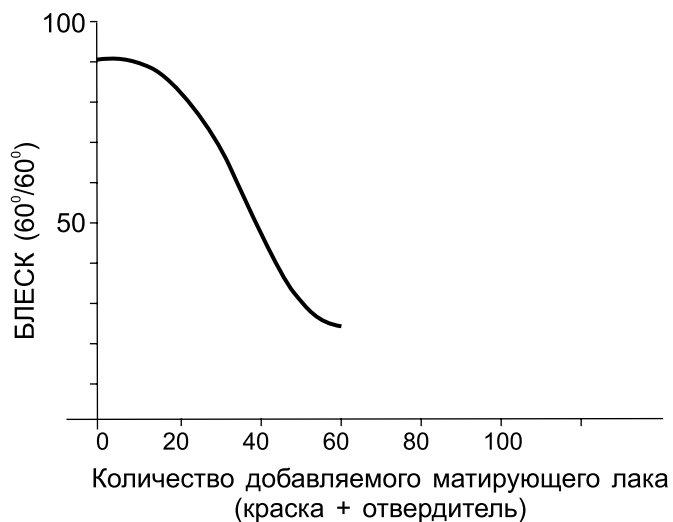
матирующее средство
(когда оно смешано с отвердителем),
снижающее блеск покрытия.



051-4009

Изменение блеска при добавлении продукта 051-4009

универсальное матирующее средство



- Выбор метода матирования зависит от типа используемой краски, условий напыления, характера поверхности и т.д., поэтому обратитесь к более подробному описанию.

PANAROK HF

①

088 line PANAROCK FYF E (1000 series)

PANAROCK HF - это недавно разработанное, превосходно наносимое полиуретановое полимерное покрытие для использования при ремонте дорогих автомобилей, которые становятся все популярнее. Это покрытие идеально подходит для покраски как дорогих автомобилей, так и автобусов, грузовиков и других коммерческих транспортных средств.

ОСОБЕННОСТИ

1. Высокое качество.

- Высокое качество покрытия позволяет придать поверхности мягкий зеркальный цвет и элегантный блеск.

2. Хорошие эксплуатационные характеристики.

- Время сушки краски очень мало, что позволяет эффективно использовать рабочее время сохранив при этом высокое качество.
- Краска ровно ложится и хорошо укрывает. Удобна при покраске крупных машин.

РЕКОМЕНДАЦИИ ПО ИСПОЛЬЗОВАНИЮ

1. Подбор цвета.

При подборе цвета краску PANAROCK HF можно смело смешивать со стандартной краской PANAROCK, что позволяет точнее подобрать тон. Ознакомьтесь с руководством «Система смешивания красок ROCK». Но всегда помните, что по мере того, как доля краски PANAROCK HF уменьшается в общем объеме, соответственно снижаются и свойственные только ей качества.

2. Смешивание с отвердителем (по массе).

Используйте только отвердитель 088-1120 HF.

краска 10 : 1 отвердитель

- Поскольку PANAROCK это 2х-компонентная краска, тщательно взвешивайте и аккуратно смешивайте краску с отвердителем перед покраской.
- Избыток отвердителя приводит к тому, что время сушки покрытия вырастет, недостаток приведет к снижению качественных характеристик покрытия.
- Отвердитель 088-1120 HF можно использовать со стандартными покрытиями. Однако на первой стадии сушки ее время увеличится.
- При подборе красок с помощью стандартной краски рекомендуется использовать отвердитель HF088-1120.

3. Выбор разбавителя.

- Используйте специальный разбавитель PANAROCK.
- Разбавитель используется тот же, что и для стандартной краски, поэтому в выборе разбавителя в зависимости от температуры воздуха руководствуйтесь таблицей, приведенной выше (для стандартной краски).

4. Пропорции смешивания с разбавителем

Пропорции смешивания даны с учетом того, что: основа + отвердитель = 100%

- Мы рекомендуем разбавлять по весу, а не по объему. Разбавитель легче воды, поэтому, если смешивать по объему, то в результате количество краски будет меньше, чем по стандарту.



- Чтобы сохранить блеск при полном или панельном ремонте, следует немного уменьшить количество разбавителя. При мелком ремонте следует немного увеличить количество разбавителя для более быстрой сушки и сглаживания перехода.

5. Хранение



- Срок хранения смешанной с разбавителем и отвердителем краски зависит от ее температуры и от самой краски (цвета), поэтому приведенные выше данные следует понимать приблизительно. Старайтесь употребить ее до того, как выйдет срок ее хранения.
- При наступлении критического срока, краска теряет свои свойства, даже если она не подсохла и ее вязкость не увеличилась. Ею не следует красить.

6. Время сушки

	комн. темпер. 10°C	комн. темпер. 20°C	комн. темпер. 30°C	термо-сушка 60°C
Готова «на отлип»	10мин.	5 мин.	4мин.	—
Готовность к шлифованию	50мин.	30 мин.	15мин.	10мин.
Готовность к оклеиванию скотчем	20 час.	11 час.	5 час.	20мин.
Готовность к полировке	6 час.	3 часа	2 часа	20мин.
Стойкость к воздействию внешней среды	20 час.	10 час.	8 час.	20мин.
Стойкость к воздействию растворителей (в т.ч. бензина)	36 час.	12 часа	8 час.	20мин.
Полное отверждение	72 часа	48 час.	40 час.	50мин.

Данные получены экспериментально на краске 088-1204 HF белая, толщина покрытия 65 мкм.

- Время сушки может варьироваться в зависимости от таких факторов, как тип старой краски, тип наносимой краски, температура, скорость ветра, тип разбавителя и т.п. Используйте приведенную выше таблицу, как приблизительную.

1. Мелкий ремонт

Шаг	Соотношение при смешивании	Расстояние от pulverизатора до поверхности (см)	Давление (кг/см ²)	Кол-во слоев	Примечания
1	Краска HF: 100 } Отверд-ль HF: 10 } (A) Разбав-ль: 40~60 } (A) 100 } Разб-тель: 30~50 } (B) (B) 10 } Блендер 90 }	15~20	1,5~2,5	1	<ul style="list-style-type: none"> Наносите равномерно на поверхность. Следите, чтобы не появились воздушные пузыри. Нанесите тонкий слой на загрунтованные участки.
2				2~3	<ul style="list-style-type: none"> Для краски с плохой укрывистостью, наносите больше слоев краски, давая каждому слою время подсохнуть.
3				1~2	<ul style="list-style-type: none"> Нанесите, обращая особое внимание на равномерность нанесения.
4				1~2	<ul style="list-style-type: none"> Тонким слоем нанесите на края покрашенного участка, это немного «рассеет» краску в месте стыка и подравняет поверхность краски в этом месте.
5	Сушка 3~4 часа при t=20C или 20 мин. при 60C.				
6	Полируйте по мокрому абразивной бумагой P1200~1500 участки, где покрытие получилось шероховатым или где к поверхности прилипла пыль. В зависимости от состояния поверхности, полируйте ее политурой средней, мелкой, супермелкой в указанном порядке.				

Диаметр сопла pulverизатора должен быть 1,2~1,4 мм

1. Полный ремонт

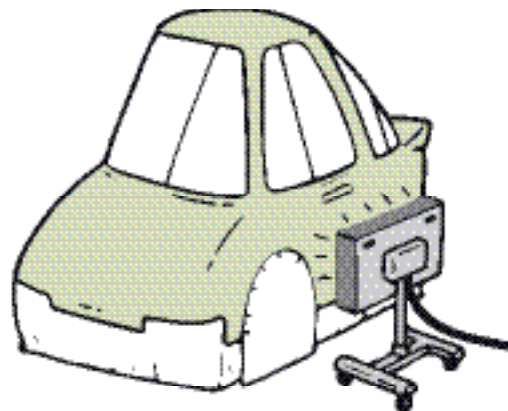
Шаг	Соотношение при смешивании	Расстояние от pulverизатора до поверхности (см)	Давление (кг/см ²)	Кол-во слоев	Примечания
1	Краска HF: 100 Отверд-ль HF: 10 Разбав-ль: 40~60	15~20	2,5~3,5	1	<ul style="list-style-type: none"> Наносите равномерно на поверхность. Следите, чтобы не появились воздушные пузыри. Нанесите тонкий слой на загрунтованные участки.
2				2	<ul style="list-style-type: none"> Красьте так, чтобы краска полностью укрывала.
3				1	<ul style="list-style-type: none"> Нанесите, обращая особое внимание на равномерность нанесения.
4	Сушка 12 часов при t=20C или 20 мин при 60C				

Диаметр сопла pulverизатора должен быть 1,4~1,5 мм

МЕРЫ ПРЕДОСТОРОЖНОСТИ

1. Термосушка.

- Рекомендуется для ускорения сушки при низкой температуре. Химическая реакция уретановых компонентов сильно замедляется при температуре ниже 5С. Поэтому при таких температурах термосушка обязательна.



2. Токсичность краски и меры предосторожности.

- Распыленная в воздухе краска PANAROCK и полиуретановая эмаль очень вредна для слизистой глаз, носа, бронхов и горла. Пользуйтесь краской в хорошо вентилируемом помещении и обязательно надевайте защитную маску (респиратор) при работе.
- Также при работе с краской избегайте ее попадания на кожу. При работе обязательно надевайте очки, комбинезон с длинным рукавом, внутренним воротником, чтобы защитить шею и защитные перчатки.

3. Хранение краски.

- Тщательно закрывайте емкость краски после каждого использования, беречь от детей, хранить в темном прохладном месте.
- Этот продукт огнеопасен, поэтому держите его подальше от источников тепла, искр и открытого огня.
- Отвердитель легко вступает в реакцию с влагой в воздухе, что отрицательно сказывается на его качестве. Поэтому обязательно тщательно закрывайте емкость, в которой он хранится.
- Несвежий отвердитель не позволит добиться высокого качества покрытия, поэтому не используйте его.
- Не переливайте смешанную с отвердителем краску в емкость с несмешанной краской, т.к. это приведет к ее загустению.
- Очищайте пульверизатор и емкость для краски на нем с помощью разбавителя сразу же после использования. Иначе краска затвердеет, сопло засорится и пульверизатор станет непригодным к использованию.
- Обращайте особое внимание на все инструкции и рекомендации, написанные на упаковках.
- За более подробной информацией обратитесь к Руководству по безопасности материалов.



СПИСОК ПРОДУКЦИИ

1. Линия 088 краска PANAROCK (Solid color).

№ П/П	Номер цвета	Название цвета
		088 линия (банки 0,9 кг)
1	088-0010	Bright red
2	088-0011	Vivid red
3	088-0017	Deep Maroon
4	088-0019	Royal Maroon
5	088-0036	Fast violet
6	088-0037	Fast red
7	088-0038	Monolight red
8	088-0039	Super red
9	088-0040	Cinq red
10	088-0041	Cinq violet
11	088-0045	Permanent red
12	088-0048	Magenta
13	088-0053	Organic orange
14	088-0054	Sunny yellow
15	088-0056	Bright yellow
16	088-0057	Indo orange
17	088-0059	Indolin Yellow
18	088-0067	Venetian red
19	088-0071	Fresh Blue
20	088-0073	Lime green
21	088-0075	Fast green
22	088-0076	Cyanine green
23	088-0077	Y.S. Green
24	088-0078	Deep blue
25	088-0079	Cyanine blue
26	088-0080	Royal blue
27	088-0082	Orien blue
28	088-0083	Indathren red
29	088-0095	Flat Base
30	088-0201	Opal white
31	088-0225	Oxide red
32	088-0233	Ochre
33	088-0540	Cinq red cone
34	088-0557	Indolin orange
35	088-0559	Indolin yellow cone
36	088-T030	Tinting black 1/10
37	088-T077	Y.S. Green 1/10
38	088-T080	Royal blue 1/10
39	088-T225	Oxide red 1/10
		088 (a 3,6)
1	088-0030	Tinting Black
2	088-0062	Vivid yellow
3	088-0204	White
4	088-0210	Red
5	088-0234	Black
6	088-0250	Jet black
7	088-0251	Super black
8	088-0256	Kent orange
9	088-0260	Perma yellow
10	088-0262	Cute yellow
11	088-1204	HF White (банка 16 кг)

СПИСОК ПРОДУКЦИИ

2. Отвердители, разбавители, грунты, шпатлевки.

Наименование продукции	
Отвердители:	
088-1120	Отвердитель 10:1 Panarock HF Hardener 360 гр
088-1120	Отвердитель 10:1 Panarock HF Hardener 1 кг
Разбавители:	
016-0030	Presolvent (обезжириватель) 3,785 л
016-0031	Presolvent antistatic (обезжириватель антистатический) 3,785 л
016-0032	Presolvent for Plastic (обезжириватель антистатический) 3,785 л
016-0771	Protouch Thinner Winter (Зимний) 16л
016-0773	Protouch Thinner Standard (Стандартный) 16л
016-0775	Protouch Thinner Summer (Летний) 16 л
016-0007	Wash primer Thinner 3,785 л
Грунты:	
202-3105	Panarock HB Primer Surfacer White (Грунт 2К HB белый) 4,5 кг
202-3107	Panarock HB Primer Surfacer Grey (Грунт 2К HB серый) 4,5 кг
202-3109	Panarock HB Primer Surfacer Black (Грунт 2К HB черный) 4,5 кг
029-0105	Primer Surfacer White (Грунт 1К белый) 3,785 кг
029-0107	Primer Surfacer Grey (Грунт 1К серый) 3,785 кг
051-0005	Wash Primer (Протравливающий грунт) 3,6 кг
202-0130	HB Hardener (Отвердитель к 2К грунтам 2К) 0,9 кг
051-0006	Wash Primer base (Протравливающий грунт, двухкомплектный) 0,8 кг
51-4021	Resin Parts Primer White (Грунт по пластику) 1 кг
029-0122	Seal Coat (барьерное покрытие) 3,785 л
051-0008	Wash Primer additive (отвердитель к протравливающему грунту) 0,2 кг
051- 4021	Resin Parts Primer White (Грунт по пластику) 1кг
Шпатлевка:	
029-0113	Glazing putty green (Тонкая по царапинам) 453,6 гр
Добавки:	
051-4011	Blender (Размыватель границ) 3,785 л
051-0015	Rock Remover (Смывка старой краски) 4 кг
051-4006	FleX (Добавка для эластичности) 1 кг
073-0007	Reaction Accelerator (Ускоритель) 300 гр
073-0009	Fish Eye Eliminator (Антисиликон) 300 гр
Полировальные пасты:	





ROCK PAINT CO., LTD.

официальный дистрибьютер/ООО «Звезда ЭМ»
690069, РОССИЯ, г. Владивосток,
пр-т Столетия Владивостоку, 12
отдел продаж: тел.: (4232) 49-15-06, 46-13-05
учебный центр: тел.: (4232) 46-13-05
факс: (4232) 40-98-42
www.rockpaint.ru

региональный дилер

